

DOCUMENT
DE RÉFÉRENCE
2017

REGARD SUR COFACE

Découvrez l'essentiel
de COFACE en
quelques minutes

Une **promesse**
qui porte notre
nouvelle ambition

coface
FOR TRADE

POUR EXPRIMER au mieux la nouvelle culture Coface, nous avons modifié notre signature. Nous sommes fiers d'affirmer notre identité avec cette nouvelle *tagline*, que nous voulions plus claire, plus engagée, plus impactante, en adéquation avec nos valeurs et notre nouvelle ambition pour Coface.

Coface : for trade reflète notre ambition et notre raison d'être. En prise directe avec l'économie, nous abordons le commerce comme une valeur positive à partager au sein d'un monde globalisé. Notre raison d'être ? Nous engager pour aider les entreprises à prendre les bonnes décisions et à se développer. Par notre activité, nous favorisons les échanges commerciaux internationaux. Autrement dit, nous sommes *pour* le commerce, qui est un puissant levier de création de richesse et stabilité. Au cœur d'une multinationale à taille humaine telle que la nôtre, la contribution de chacun fait la différence.

NOTRE VISION

Devenir le partenaire international d'assurance-crédit le plus agile de l'industrie

Chaque année, plus de six millions de nouvelles entreprises se lancent et des millions d'autres se développent. Avec 4 100 experts dans 100 pays au service d'environ 50 000⁽¹⁾ entreprises, Coface guide et aide ces entreprises à explorer les opportunités de développement et à exporter dans le monde entier. Nous accompagnons nos clients dans leur transformation.

(1) Y compris toutes les entreprises ayant au moins un contrat actif avec Coface dans nos différentes lignes métiers.

Nos quatre valeurs

1

FOCUS CLIENTS **NOUS SOMMES À L'ÉCOUTE DE NOS CLIENTS**

La révolution digitale instaure une nouvelle forme de relation avec nos clients. Dans un monde globalisé et connecté, nous sommes très attentifs aux cycles économiques pour donner à nos clients le meilleur niveau de compréhension des risques et des opportunités. Et puisque nous sommes partenaires, lorsque nous devons prendre des décisions difficiles, nous le faisons ensemble.

2

EXPERTISE **NOTRE EXPERTISE NOUS DÉFINIT**

Plus de 70 ans d'expérience dans l'assurance-crédit et la gestion des risques sont le fondement de l'expertise de Coface. Une expertise portée par une communauté active de 4 100 spécialistes dans 100 pays, couvrant les risques d'environ 50 000 ⁽¹⁾ entreprises. Le Groupe utilise son savoir-faire de classe mondiale pour continuer à créer les solutions financières les meilleures pour ses clients.

3

COLLABORATION **LA COLLABORATION EST AU CŒUR DE NOTRE ORGANISATION**

Plus qu'une méthode, la collaboration est pour nous un modèle, un état d'esprit et une condition de notre succès. C'est ainsi que nous envisageons la relation que nous entretenons avec nos clients : des relations basées sur l'écoute, le partage, la confiance et la construction de véritables partenariats qui nous permettent de prendre ensemble la meilleure décision.

4

COURAGE ET RESPONSABILITÉ **NOTRE MÉTIER EST UN MÉTIER DE CONVICTION**

Dans un monde économique volatile, en constante évolution, nos experts sont la boussole de nos clients, à tout moment, partout dans le monde. C'est pourquoi le courage et la responsabilité constituent la pierre angulaire de notre succès. Il faut du courage pour décider dans un monde incertain car dans toute situation, il y a un élément de risque. Mais il faut également de la responsabilité pour accepter le risque d'échec et continuer à apprendre.

(1) Y compris toutes les entreprises ayant au moins un contrat actif avec Coface dans nos différentes lignes métiers.

2018 ouvre une nouvelle année de **transformation**

**XAVIER DURAND,
DIRECTEUR GÉNÉRAL**



En 2017 nous avons poursuivi la transformation du Groupe dans un environnement économique plus propice.

L'application du plan *Fit to Win* produit ses premiers effets : le chiffre d'affaires s'est stabilisé. Notre sinistralité enregistre en fin d'année son cinquième trimestre d'amélioration consécutive ; notre ratio combiné s'améliore de 14 points (à 86,6 %) par rapport à l'année précédente. Notre résultat net double à 83,2M€.

Cette forte amélioration opérationnelle est soutenue par un bilan renforcé puisque notre ratio de solvabilité s'établit à 166 %.

2018 verra la poursuite des investissements et de la transformation du Groupe vers une meilleure qualité de service à nos clients. C'est ainsi que nous souhaitons exprimer aujourd'hui notre engagement pour nos clients, partenaires et collègues, partout dans le monde.

Cette transformation est en bonne voie et sera approfondie, élargie et accélérée par la mise en œuvre au quotidien de nos valeurs : orientation clients, expertise, collaboration et courage et responsabilité.

« Coface est bien positionné pour poursuivre sa transition vers un **modèle créateur de valeur** sur le long terme. Et il investit dans l'accélération de sa transformation en se donnant pour priorité de mieux servir ses clients. »

Fit to Win

un maître mot: le client

COFACE a lancé en septembre 2016 un nouveau plan stratégique à trois ans, *Fit to Win*. La construction de ce plan ambitieux est le fruit de consultations approfondies, qui ont impliqué 31 pays dans lesquels le Groupe est présent, ainsi que toutes ses fonctions principales.

25

nouveaux analystes spécialistes de l'information d'entreprise

150

niveaux de risques au total pour un pilotage plus fin

19 M€

économies réalisées en 2017. Confirmation de l'objectif de 30 M€ en 2018

140-160 %

fourchette cible de ration de solvabilité

A

conservation d'une notation financière minimum

DEVENIR L'ASSUREUR-CRÉDIT INTERNATIONAL LE PLUS AGILE DU SECTEUR

Pour réaliser cet objectif, le Groupe continue à :

- renforcer la gestion des risques et la qualité de ses bases d'information sur les entreprises ;
- améliorer son efficacité opérationnelle tout en renforçant le service rendu à ses clients ;
- mettre en œuvre une stratégie de croissance sélective et rentable

FAIRE ÉVOLUER SON MODÈLE DE GESTION DE CAPITAL

La politique de gestion du capital du Groupe répond à deux objectifs majeurs :

- le maintien de la solidité financière ;
- le financement de sa croissance rentable.

Une vision soutenue par des valeurs fédératrices



Orientation client



Expertise



Collaboration



Courage et responsabilité

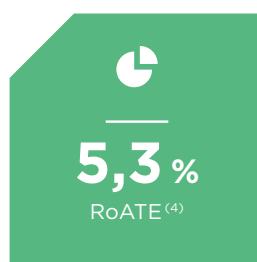
Une **expertise** mondiale au service de toutes les entreprises

LE GROUPE COFACE est un leader mondial de l'assurance-crédit et un expert reconnu des risques commerciaux. Il propose aux entreprises du monde entier des solutions pour les protéger contre les risques de défaillance financière de leurs débiteurs sur les marchés domestiques et à l'export.



Ratings **AA-**, perspective stable par **Fitch**

Ratings **A2**, perspective stable par **Moody's**



(1) Les effectifs communiqués correspondent aux salariés en contrat à durée indéterminée ou en contrat à durée déterminée, hors les inactifs permanents.

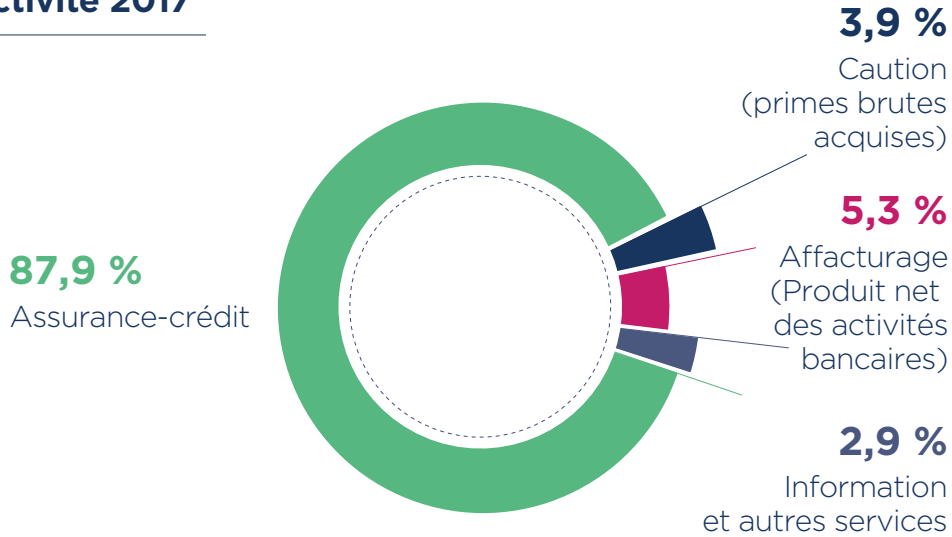
(2) 35,2% ratio de coûts ; 51,4 % ratio de sinistralité. Les deux ratios sont nets de réassurance.

(3) Ce ratio de solvabilité estimé constitue un calcul préliminaire effectué selon l'interprétation de Coface de la réglementation Solvabilité II. Le résultat du calcul définitif pourrait être différent de ce calcul préliminaire. Le ratio de Solvabilité estimé n'est pas audité.

(4) Rendement sur fonds propres moyens nets des actifs incorporels.

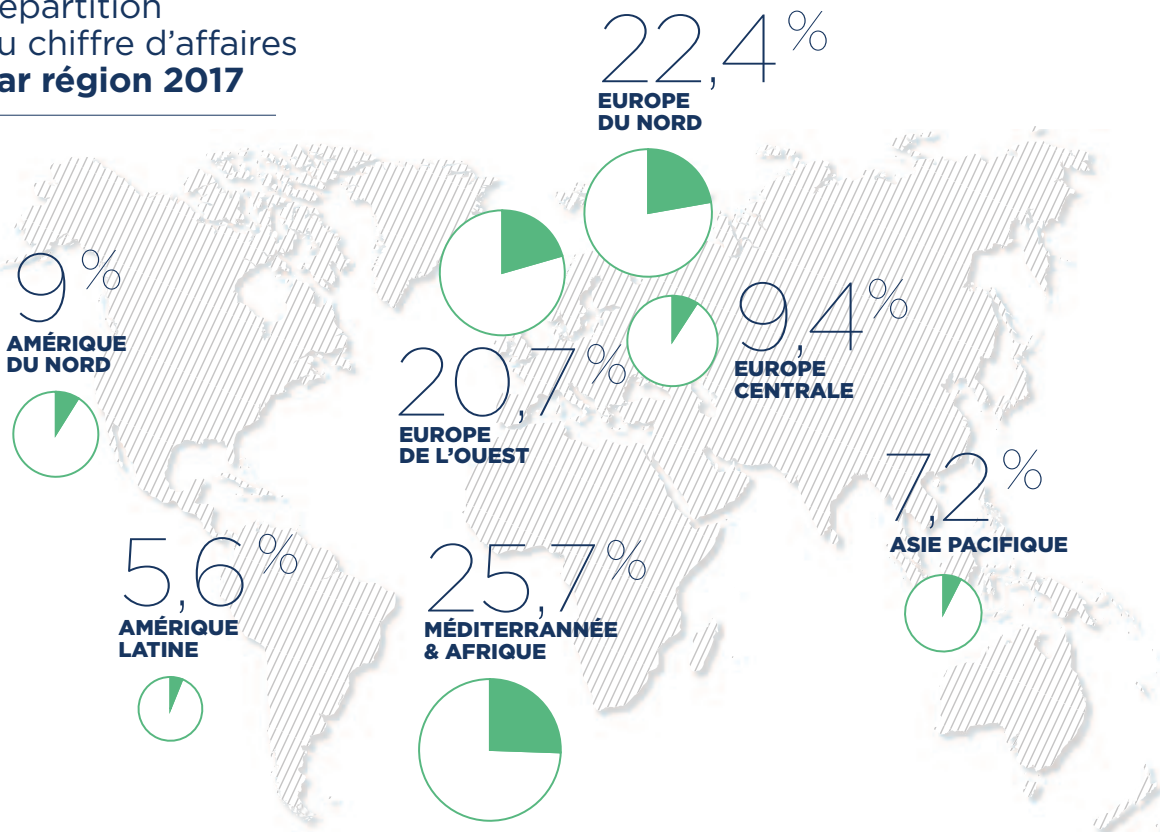


Répartition du chiffre d'affaires par activité 2017*



* Afin d'apporter davantage de cohérence entre les états financiers et les agrégats publiés et commentés dans les communications financières, le Groupe fait évoluer la structure de présentation du compte de résultat consolidé. Voir explication détaillée dans les annexes aux comptes consolidés «Principes et méthodes comptables» et Note 21.

Répartition du chiffre d'affaires par région 2017



Un **réseau international** de premier plan

AMÉRIQUE DU NORD

- Canada
- États-Unis

AMÉRIQUE LATINE

- Argentine
- Brésil
- Chili
- Colombie
- Équateur
- Mexique
- Panama
- Paraguay
- Pérou
- Uruguay
- Venezuela

Le Groupe dispose dans la plupart des grands marchés d'un portefeuille de licences lui permettant d'émettre directement les contrats d'assurance.

De manière indirecte, le Groupe a recours à :

- la **libre prestation de service** intra-européenne, pour émettre les contrats depuis un autre pays européen où il dispose de la licence.
- l'émission ponctuelle des contrats depuis l'étranger, selon les conditions du pays concerné – **off-shore**
- un assureur disposant de la licence dans le pays concerné, qui émet le contrat et rétrocède tout ou partie des risques au Groupe, selon le principe du *fronting* – **Coface Partner**



Une **gouvernance** animée par une vision à long terme

LES SITUATIONS de plus en plus incertaines exigent un mode de gouvernance plus performant, plus élaboré et toujours plus adapté au contexte. La gouvernance de Coface permet de définir et mettre en œuvre la stratégie du Groupe dans le respect des principes d'éthique et de conformité les plus élevés et en accord avec la nouvelle réglementation et les engagements pris en matière de responsabilité sociale et environnementale.



LE CONSEIL D'ADMINISTRATION

Activités 2017

- ▶ Arrêté des comptes annuels 2016 (sociaux et consolidés)
- ▶ Examen des comptes trimestriels et semestriels
- ▶ Plan d'audit 2017
- ▶ Solvabilité II et rapports réglementaires (RSR et SFCR)
- ▶ Cartographie des risques, dispositif pour renforcer les contrôles de niveau 1, plan d'action en matière de conformité
- ▶ Projet de modèle interne partiel
- ▶ Points d'avancements du plan stratégique *Fit to Win*
- ▶ Évaluation triennale des travaux du conseil

Composition

6 réunions

Président du conseil

 Directeur général

11 membres

- **46 %** de femmes
- **46 %** d'indépendants ⁽¹⁾
- **9 %** de non français
- **9 sur 11** ont moins de 60 ans

Comité d'audit



83 %
de taux de participation

2 membres sur 3
dont le président, sont indépendants

6 réunions en 2017

Comité de nominations et des rémunérations



100 %
de taux de participation

2 membres sur 3
dont le président, sont indépendants

3 réunions en 2017

La gouvernance d'entreprise est commentée au chapitre 2 « Gouvernement d'entreprise ».

(1) La Société étant contrôlée par Natixis au sens de l'article L. 233-3 du Code de commerce, la recommandation de l'article 8.3 du Code AFEP-MEDEF selon laquelle ce comité doit être composé d'au moins un tiers de membres indépendants est donc respectée (voir le paragraphe 7.3.3 « Déclaration relative au contrôle de la Société par l'actionnaire majoritaire »).



MEMBRES DU CONSEIL D'ADMINISTRATION

Président

Laurent MIGNON
CEO ⁽²⁾ Natixis

Membres non indépendants

Daniel KARYOTIS
Banque Populaire AURA

Jean ARONDEL
Caisse d'Épargne Loire - Centre

Jean-Paul DUMORTIER
Banque Populaire Rives de Paris

Anne SALLE MONGAUZE
CEGC

Isabelle RODNEY
Caisse d'Épargne Côte d'Azur

Membres indépendants

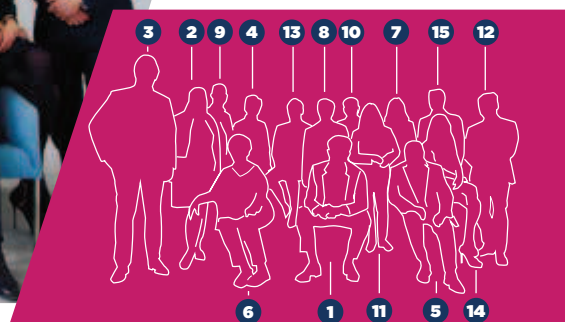
Sharon MACBEATH ⁽¹⁾
Tarkett

Olivier ZARROUATI ⁽¹⁾
Fondation ISAE-SUPAERO

Eric HÉMAR ⁽¹⁾
ID Logistics

Nathalie LOMON
Ingenico

Isabelle LAFORGUE
Econocom



LES COMITÉS SPÉCIALISÉS DE LA DIRECTION GÉNÉRALE

Comité de direction générale (CDG)

- 1 **Xavier DURAND**
CEO ⁽²⁾
- 2 **Valérie BRAMI**
Directeur des opérations
- 3 **Nicolas de BUTTET**
Directeur adjoint de la souscription, en charge de l'arbitrage et de l'information
- 4 **Cyrille CHARBONNEL**
Directeur de la souscription
- 5 **Nicolas GARCIA**
Directeur commercial
- 6 **Carole LYTTON**
Secrétaire général
- 7 **Carine PICHON**
Directeur finance et risques
- 8 **Thibault SURER**
Directeur de la stratégie et du développement

Comité exécutif (ComEx)

Membres du CDG

- 9 **Declan DALY**
CEO région Europe centrale
- 10 **Bhupesh GUPTA**
CEO région Asie Pacifique
- 11 **Katarzyna KOMPOWSKA**
CEO région Europe du Nord
- 12 **Antonio MARCHITELLI**
CEO région Europe de l'Ouest
- 13 **Fredrik MURER**
CEO région Amérique du Nord
- 14 **Cécile PAILLARD**
CEO région Méditerranée & Afrique
- 15 **Bart A.PATTYN**
CEO région Amérique latine

CDG élargi

Membres du CDG

Responsables de certaines fonctions support essentielles :

- le directeur des systèmes d'information
- le directeur de l'organisation
- le directeur de la transformation et des processus
- le directeur du marketing
- le directeur des risques
- le directeur des ressources humaines
- le directeur de la communication
- le directeur de la conformité
- le directeur de la recherche économique

(1) Renouvellement de mandat (Assemblée Générale du 16 mai 2018).

(2) CEO = Chief Executive Officer ou Directeur Général en français.

Une **gestion des risques** plus dynamique et adaptée

LE GROUPE s'est doté d'une organisation de gestion des risques visant à assurer le bon fonctionnement de l'ensemble de ses processus internes, conforme aux lois et règlements dans l'ensemble des pays où il est présent. Il contrôle aussi le respect par toutes les entités opérationnelles des règles Groupe édictées, en vue de gérer les risques liés aux opérations et d'en optimiser l'efficacité.

5 grands types de risques

- | STRATÉGIQUES
- | FINANCIERS
- | DE CRÉDIT
- | DE RÉASSURANCE
- | OPÉRATIONNELS ET DE NON-CONFORMITÉ

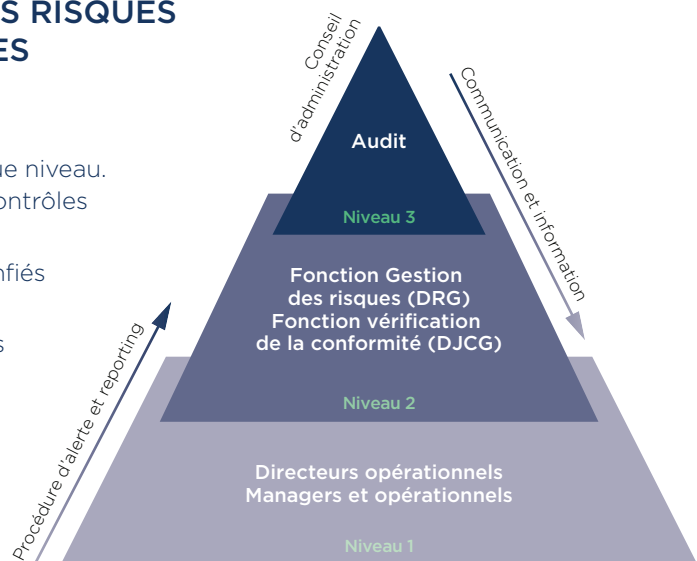
4 fonctions clés

- | GESTION DES RISQUES
- | CONFORMITÉ
- | AUDIT INTERNE
- | ACTUARIELLE

LE DISPOSITIF DE GESTION DES RISQUES EST COMPOSÉ DE TROIS LIGNES DE DÉFENSE

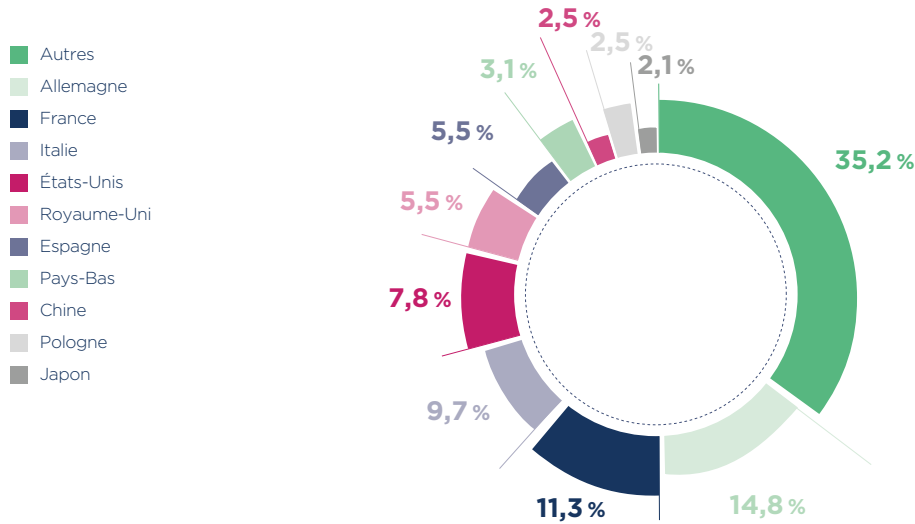
Avec des acteurs bien identifiés pour chaque niveau. Chacune des lignes de défense exerce les contrôles mis en place dans le Groupe :

- des contrôles opérationnels de niveau 1 confiés aux métiers ;
- des contrôles permanents de niveau 2 confiés à la direction des risques Groupe et à la direction juridique et de la conformité Groupe ; et,
- des contrôles périodiques de niveau 3 confiés à la direction de l'audit Groupe.

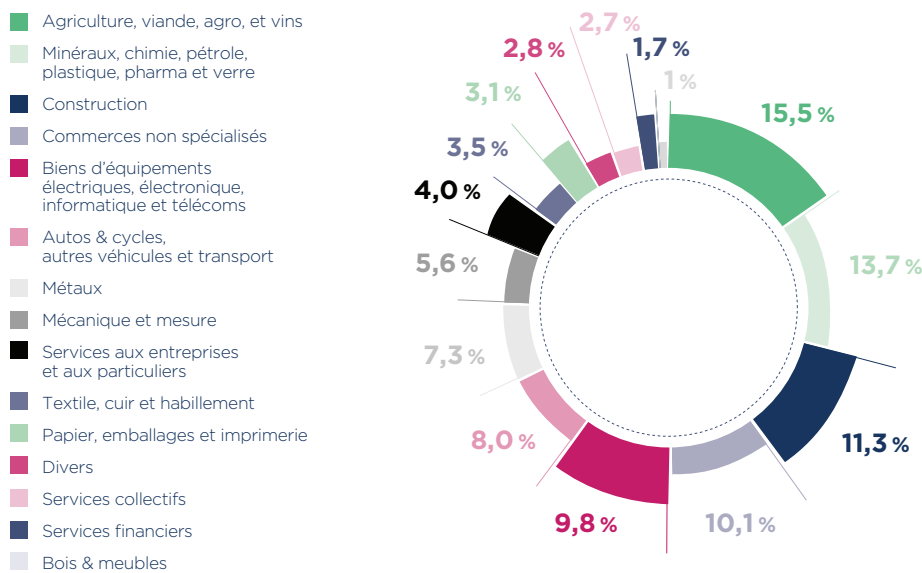


La gestion des risques est décrite au chapitre 5 « Principaux facteurs de risque et leur gestion au sein du Groupe ».

2017 exposition globale ⁽¹⁾ les 10 pays les plus importants



2017 exposition globale ⁽¹⁾ par secteur d'activité du débiteur

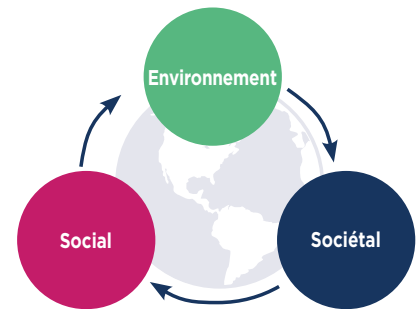


**512,6 milliards d'euros d'encours de risque de crédit-débiteur ⁽¹⁾
en 2017 (vs. 492,4 milliards d'euros en 2016)**

⁽¹⁾ Les expositions présentées ci-dessus sont brutes de réassurance (affaires directes et affaires acceptées) et correspondent aux montants d'encours maximum sur clients-débiteurs couverts accordés par le Groupe à ses assurés. Elles ne correspondent pas à l'utilisation effective qui en est faite par les assurés et ne tiennent pas compte des clauses de rétention des risques prévues à leurs contrats telle que la quotité garantie ou une éventuelle franchise.

Une stratégie de **responsabilité sociale** des entreprises (RSE) en constante évolution

AU-DELÀ des motivations réglementaires et éthiques, la RSE constitue pour Coface une véritable opportunité de création de valeur. Soutenant depuis 2003 le Pacte Mondial des Nations Unies, Coface a, à nouveau, illustré en 2017 sa capacité à répondre aux enjeux sociaux, sociétaux et environnementaux.



Nos objectifs à moyen terme

Sensibiliser les assurés et prospects aux enjeux environnementaux, sociaux et de gouvernance (ESG) : au travers d'études sectorielles publiées sur le site internet www.coface.com.

Améliorer l'engagement des salariés et la rétention de talents ainsi que notre politique en matière de diversité hommes/femmes.

Poursuivre le soutien que nous apportons à des projets associatifs via Coface Trade Aid.

Améliorer le suivi de la notation ESG de notre portefeuille d'investissement. Suivi des émissions carbone.

Étendre chaque année notre périmètre de *reporting* : par l'intégration d'un nouveau pays tous les ans.

INDICATEURS 2017 ⁽⁵⁾

Diversité



53 %
femmes



77
nationalités



12 h/salarié
formation



~35 %
- de 40 ans



Women to Win
Initiative

Environnement



HQE
Sièges français et allemand certifiés



8 289 Mwh
Énergie consommée



2 467
Teq. CO₂
Avion + Train + Carburant



36,9 t
Papier consommé
Coface favorise l'achat de papier certifié PEFC ou labélisé FSC



27 081 m³
Eau consommée



INTÉGRATION DES ENJEUX ESG

Conformité

- Lutte contre le blanchiment, la corruption et la délinquance financière
 - renforcement des outils informatiques et des contrôles
 - formation *e-learning* pour les collaborateurs
 - mise en place d'un Code d'anti-corruption
- Conflits d'intérêts
 - mise à jour du *Code of Conduct* de Coface
- Renforcement des procédures KYC

Risques liés au changement climatique

- En 2017, aucun litige n'est apparu en matière d'environnement et aucune indemnité n'a été versée en application d'une décision de justice
- Initiatives en vue de la réduction des émissions de gaz à effet de serre : politiques de voyages et voitures
- Contribution à la préservation de la biodiversité : jardin des plantes des cinq continents au siège social
- Mise en œuvre d'une politique d'investissement socialement responsable pour le portefeuille

Sécurité et confidentialité des données

- Lancement d'audits dans le cadre de l'implémentation du RGPD ⁽¹⁾
- Internalisation de certaines activités IT afin d'assurer un contrôle sécurisé des systèmes informatiques
- Choix des fournisseurs et stockage des données
- Mise en œuvre des procédures de sécurité informatique : firewalls, mots de passe, plan de continuité de l'activité (PCA ⁽²⁾)...

UN PORTEFEUILLE D'INVESTISSEMENT ISR ⁽⁵⁾



Facteurs ESG

Objectif #1 : la gestion des risques

- préservation de la valeur des actifs à long terme
- exclusion des entreprises controversées: listes de sanctions économiques et financières internationales (GAFI, embargo UE / US...), MAP ou BASM ⁽³⁾

Objectif #2 : soutien de notre réputation

- neuf gérants sur dix sont signataires des PRI ⁽⁴⁾
- dialogue entre Coface et ses gérants

80,4 % du portefeuille suivi est noté

Une note ESG est fournie chaque trimestre par Amundi



Droits de vote et engagements

Suivi de la politique de droit de vote d'Amundi, gérant global dédié

- dialogue en amont avec Amundi, et puis, si nécessaire, dialogue actionnarial
- participation aux assemblées générales
- *reporting* annuel sur les votes

Suivi des politiques de droits de vote de tous les OPCVM actions



Empreinte carbone

Surveiller le risque carbone Participer au développement durable

Reporting trimestriel (via Amundi)

- présentation des émissions carbone et réserves carbone
- contributions sectorielles et géographiques
- analyse par millions d'euros investis
- analyse par millions d'euros de CA
- trois niveaux de périmètre

(1) Règlement général sur la protection des données (règlement n° 2016/679 de l'Union Européenne).

(2) Plan de continuité d'activité - voir paragraphe 1.8. « Systèmes d'information ».

(3) MAP = Mines antipersonnel ; BASM = bombes à sous-munitions.

(4) PRI = Principes pour l'Investissement Responsable.

(5) Les commentaires sur la RSE ainsi que la méthodologie de reporting sont présentés au Chapitre 6 « Informations Sociales, Environnementales et Sociétales ».



L'action Coface

PROFIL BOURSIER		2017
Négociation	Euronext Paris (compartiment A), éligible au SRD	
Code ISIN	FR0010667147	
Code Reuters	COFA.PA	
Code Bloomberg	COFA FP	
Indices boursiers	CAC Mid and Small, CAC All-tradable, CAC Small, CAC All shares, Euronext 150, Euronext CAC Financial	
Capital	314 496 464 €	
Nombre d'actions	157 248 232	
Capitalisation boursière (cours retenu au 29 décembre 2017 : 8,914 €)	1 401 710 740,05 €	
Résultat par action	0,53 €	
Dividende par action ⁽¹⁾	0,34 €	
Cours le plus haut (exercice 2017)	9,64 € (11/10/17)	
Cours le plus bas (exercice 2017)	5,90 € (30/01/17)	

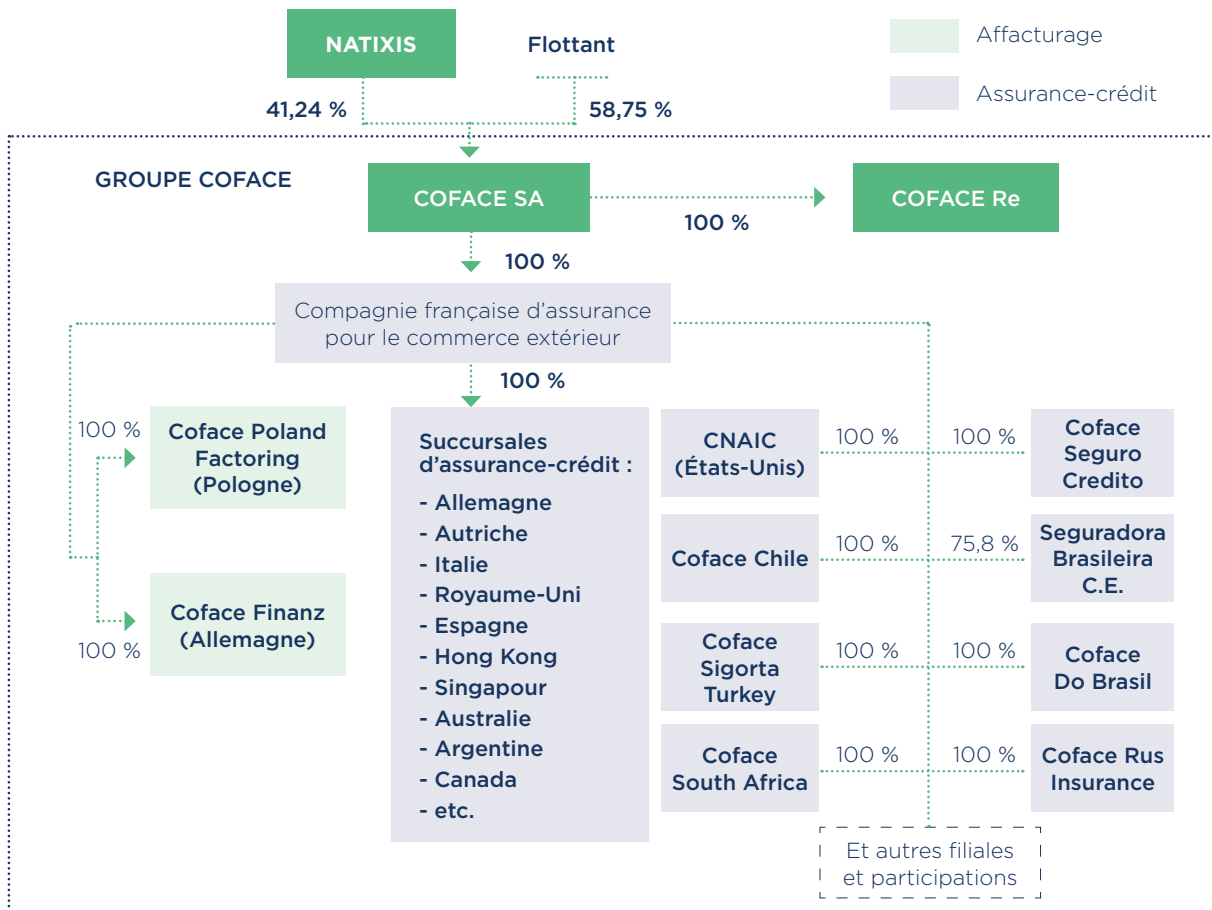
(1) La proposition de distribution de 0,34 euro par action est soumise à l'approbation de l'assemblée générale des actionnaires du 16 mai 2018 (voir le paragraphe 7.7)

COURS DE L'ACTION





Organigramme ⁽¹⁾ simplifié

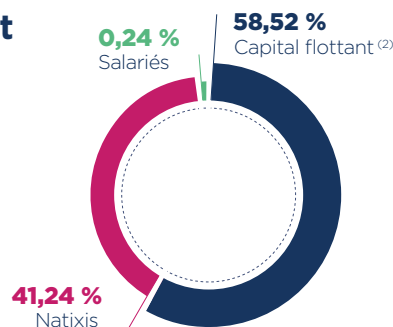


(1) La société COFACE SA est dénommée la « Société » dans le présent Document de référence. L'expression le « Groupe » ou le « Groupe Coface » désigne, sauf précision contraire expresse, la Société, ses filiales, succursales et participations. COFACE SA est la société holding du Groupe Coface. En tant qu'organe de décision et de direction, la Société n'exerce pas d'activité opérationnelle propre mais remplit une fonction économique essentielle au sein du Groupe Coface et exerce des activités de management, de financement et de conseil au profit de ses filiales et assure la direction des activités opérationnelles.

La principale filiale opérationnelle du Groupe Coface est la Compagnie française d'assurance pour le commerce extérieur, dénommée la « Compagnie » dans le présent Document de référence, dont le résultat net au titre de l'exercice clos le 31 décembre 2017 s'élevait à 45,6 millions d'euros. Cette filiale, détenue à 100 % par la Société, est une société anonyme de droit français au capital de 137 052 417,05 euros, immatriculée au registre du commerce et des sociétés de Nanterre sous le numéro 552 069 791.

La Compagnie est ainsi la principale société opérationnelle et la principale société d'assurance du Groupe Coface. Elle détient par ailleurs les deux sociétés du Groupe habilitées à exercer une activité d'affacturage : Coface Finanz en Allemagne et Coface Factoring Poland en Pologne (voir la liste des entités du « Périmètre de consolidation » des comptes consolidés du Groupe - chapitre 4. Le détail de la relation mère-filiales est présenté à la note 38).

Structure de l'actionnariat au 31 décembre 2017



(2) Y compris 522 829 actions auto-détenues dans le cadre du Programme de rachat soit 0,33 % (dont 126 429 actions du Contrat de Liquidité (0,08 %) et 396 400 actions de transactions sur actions propres - LTIP (0,25 %) - voir paragraphe 7.2.3 « Auto-contrôle, auto-détention, et acquisition par la Société de ses propres actions ».



Communiqués financiers publiés en 2017

DATE DE PUBLICATION	OBJET
2 janvier 2017	Coface transfère la gestion des garanties publiques à l'export à BpiFrance
3 février 2017	Nominations au comité exécutif du Groupe Coface
8 février 2017	Résultats de Coface au 31 décembre 2016 : résultat opérationnel et progression du plan Fit to Win en ligne avec les prévisions, confortant notre ambition de devenir l'assureur-crédit global le plus agile de l'industrie
12 avril 2017	COFACE SA : assemblée générale mixte du 17 mai 2017 à 09h00 (CET)
13 avril 2017	Déclaration actions et droits de vote
13 avril 2017	Coface annonce la publication de son Document de référence 2016
26 avril 2017	Résultats de Coface 1 ^{er} trimestre 2017 : résultat net de 7,3 M€, porté par une amélioration du ratio de sinistralité net Progression du plan Fit to Win conforme aux attentes
15 mai 2017	Déclaration actions et droits de vote au 12 mai 2017
17 mai 2017	COFACE SA : toutes les résolutions proposées ont été adoptées par l'assemblée générale mixte du 17 Mai 2017
19 mai 2017	COFACE SA : publication du SFCR Groupe et Solo au 31 décembre 2016
5 juillet 2017	Bilan semestriel du contrat de liquidité de Coface avec Natixis
28 juillet 2017	Communication fixant les modalités de mise à disposition du rapport financier du premier semestre 2017
28 juillet 2017	Résultats de Coface au 30 juin 2017 : au premier semestre 2017, Coface enregistre un résultat opérationnel en hausse de 17,5 % et un résultat net de 20,2 M€ Amélioration de la guidance annuelle : baisse de 3 pts du ratio de sinistralité, nouvelle cible inférieure à 58 %
28 juillet 2017	Isabelle Laforgue et Nathalie Lomon rejoignent le conseil d'administration de COFACE SA
4 août 2017	COFACE SA annonce la mise en place d'une ligne de crédit syndiqué de 700 M€
8 septembre 2017	Fitch confirme la notation AA- de Coface assortie d'une perspective stable
28 septembre 2017	Coface relève sa guidance annuelle : baisse de 4 points du ratio de sinistralité net de réassurance, nouvelle cible inférieure à 54 %
29 septembre 2017	Coface nomme 2 nouveaux directeurs régionaux, Europe centrale et de l'Est et Europe du Nord, à compter du 1 ^{er} novembre 2017
25 Octobre 2017	Résultats de Coface au 30 Septembre 2017 : résultat net de 55 M€ porté par l'amélioration du ratio de sinistralité, en ligne avec la nouvelle guidance
6 Novembre 2017	Modification des moyens alloués au contrat de liquidité

L'intégralité de l'information réglementée est disponible sur le site Internet <http://www.coface.com/fr/Investisseurs>

CALENDRIER FINANCIER 2018 (SOUS RÉSERVE DE CHANGEMENTS)

- ▶ Résultats 2017 : 12 février 2018, après bourse
- ▶ Résultats T1-2018 : 24 avril 2018, après bourse
- ▶ Publication du SFCR 2017 (Groupe et Solo) : 4 mai 2018
- ▶ Assemblée générale 2017: 16 mai 2018
- ▶ Détachement du dividende : 24 mai 2018
- ▶ Paiement du dividende : 28 mai 2018
- ▶ Résultats S1-2018 : 26 juillet 2018, avant bourse
- ▶ Résultats 9M-2018 : 24 octobre 2018, après bourse